

*Два чувства дивно близки нам -
В них обретаёт сердце пищу -
Любовь к родному пепелищу,
Любовь к отеческим гробам.
Животворящая святость!
Земля была б без них мертва...*

(А. С. Пушкин).

**ГЛАГОЛ ВРЕМЕН -
МЕТАЛЛА ЗВОН**

Мы знаем многовековую историю России, ее многих городов, насчитывающих тысячи, восемьсот, пятьсот лет, и мало знаем историю наших боготольских поселений, значительно изменившихся за последние 40-50 лет в своем интеллектуальном развитии. Подавляющее большинство активного населения имеют, как минимум, среднее, а многие - и высшее образование. Теперь все предприятия в городе и районе, на железной дороге, в сельском хозяйстве, в народном образовании, медицине, культуре укомплектованы доморощенными специалистами высшей категории. Многие боготольцы трудятся в науке, в управлении в городах Сибири. Сегодня подрастающая учащаяся молодежь ищет корни своей родословной, интересуется историей города, сельских поселений. Им это надо для осмысления недалгой, но броской истории, насчитывающей 100, а некоторые поселения и 300 лет. Осмысливая полученные знания в высших учебных заведениях по истории, по экономике, по развитию производительных сил города, района, края, они познают смысл жизни, отцов, дедов. Города, села, как и люди, имеют свою биографию. Они имеют свое имя и хоть короткую, но свою историю исчезновения, причину их долголетия и развития и трагического исчезновения. Только причину возникновения некоторых населенных пунктов не следует искать в злой воле неразумных людей, а в объективных условиях развития производительных сил и производственных отношений, в развитии культуры, образования и многих факторах быта.

Ведь свои биографии имеют и существующие предприятия, возникшие в силу потребности производства востребованного товара. Так, например, Боготольский леспромхоз возник не тогда, когда его контора и производственное оснащение было перевезено с улицы Советской в двадцатый тупик, а тогда, когда потребовался лес для развития железной дороги и строек пятилеток, а возник он на базе Боготольского лесничества, учрежденного в 1884 году с лесной стражей, которое обустроило все сосновые боры Аргинского хребта, проложило просеки, визиры, разделив Аргу на кварталы. До 1920 года лесничество занималось охраной, воспроизводством, отпуском леса потребителям города, железной дороги, селам окрестных волостей. С 1920 года лесничество стало заниматься заготовкой и сплавом древесины. На заготовку в зимнее время привлекались крестьянские хозяйства, а с 1932 года - колхозы. Вот тогда и образовался Боготольский леспромхоз, который в начале базировался в Гремяченском лесничестве, а в 1938 году обосновался в городе на улице Советской.

Биография города нача-

лась от железнодорожной станции в 1893-м, а городом Боготол стал в 1911 году, 27 января. Население его в 1912 году составляло 7239 человек (3641 мужчина и 3598 - женщин), о чем поведал нам краевед О. Аржанов 25 мая 1986 года. В 1913 году в городе насчитывалось 915 домов, из которых 268 принадлежали крестьянам из Старого Боготола. А село к тому времени имело более двухсот лет своей биографии. Краевед сообщает, что вокруг города было 247 сел и деревень. Эта цифра, на первый взгляд, вызывает сомнение. Но если учесть, что в Боготольскую волость входили все населенные пункты современного Тухтетского района, большая часть Тяжинского (Итатский, Бороковский сельсоветы), деревни Зерцалы, Зеленцы Ачинского района, то это число соответствует действительности.

В народе все еще существует байка, что железная дорога могла бы пройти через село Боготол, но жители села воспротивились: «Скота порежет чугунка!». Однако изыскатели-инженеры Дымов и Любарский искали самые удобные рельефы местности для прокладки путей по водоразделу, без резких спусков и подъемов. Конечно, мы не можем доверять всем устным и письменным источникам об истории земли боготольской, но собирать, учитывать их надо. К сожалению, многие неточности попали в самые авторитетные издания. Так, например, в «Большой Энциклопедии», изданной в Санкт-Петербурге в 1896 году товариществом просвещения, записано: «Боготол Томской губернии Мариинского округа, при реках Чулым и Боготолке, на границе Енисейской губернии, в пятнадцати верстах от Ачинска, на большом сибирском почтовом тракте. Станция железной дороги - в шести верстах. Жителей - 4673». А мы-то знаем, что до Ачинска больше 60 верст, а до городской площади от села - 4 километра 700 метров. Однако много достоверных источников описания села Боготол есть в трудах академика Петра Симона Палласа в 1771 году, А. Н. Радищева - в 1791 году. Некоторые данные о среднем Причудыльемье можно найти у Леонида Безъязыкова в его книге «Красноярск изначальный». Интересные сведения об истории Боготольской волости можно прочитать в книге В. Г. Латышева «По Причудыльему». О том, как развивалась земля боготольская, можно прочитать в нашей газете «Знамя Ленина», «Земля боготольская». Такие публикации, как «Еще раз о селе Боготол» В. Ускова, «По Сибирскому тракту» В. Туркова, «Деревенька моя» В. Пет-

рова, «Село Боготол в начале века» - записки учителя двухклассного МНП училища А. А. Наумова, «Локомотивное депо Боготол» под редакцией А. С. Магды; интересные публикации Н. Сытина об Александре II в Красной Речке и многие другие, которые рассказывают о прошлом XIX и XX веков, в том числе и некоторые мои публикации.

Недавно вышло в свет солидное издание о Красноярском крае с многочисленными публикациями исследователей, публицистов, воспоминаниями очевидцев и многочисленными фотографиями под броским названием «Красноярский меридиан» под редакцией писателя Э. Русакова. И, к великому сожалению, ни сло-

**ОХОЧИЕ
ДА ССЫЛЬНО-
ОПАЛЬНЫЕ ЛЮДИ
НА ЧУЛЫМЕ**

Когда образовалось Боготольское поселение, заимствовавшее свое название от этнических тюрко-язычных племен: Боготол - малая прекрасная долина, - можно только предполагать. Ведь до 1751 года, когда дорога от Красноярска до Ачинска и далее - до Мариинска - стала стобовой трактовой магистралью, люди здесь жили: пахали и сеяли. Если в 1699 году атаман Гурко, оклеветанный Мазепой, положил начало Кийскому поселению (с 1857 года Мариинск) на берегу Кии, а Ачинс-

кие производилось достаточное количество хлеба, чтобы у притрактовых сел - Боготол и Красной Речки - построить два каменных винокуренных завода.

К этому времени в Боготольской волости возникают новые поселения. На свободных подтаежных еланях поселяются ссыльные из Юрьева (Тарту), назвав свое село Юрьевкой, о чем свидетельствует запись в Мариинском музее, что крестьяне Юрьевки в урожайные годы добывают до ста пудов кедрового ореха.

Воеводам Сибири еще в XVII веке приписывалось «заводить государевы пашни». Этому способствовали не только вольные (беглые) и ссыльные, но и переселенцы «по прибору», прибывавшие на свой страх и риск «охочи люди от отца к сыну, от брата к брату, от суда к суседам», в основном из Северной Руси - из поморских уездов, свободных от поместного землевладения. Такие переселенцы привозили с собой свои названия поселений. По-видимому, переселенцы из Вагинского уезда Архангельской губернии образовали на Улуйских

сохе, на которой осуществлялся отвал в сторону, пришел пароконный плуг с переворачиванием пласта. Внедрение его было очень долгим, потому что приобрести крестьянину у торговых людей, посредников, плуг и другой металлический инвентарь за наличные деньги было очень трудно. Цены на сельскохозяйственную продукцию находились в прямой зависимости от воли и конъюнктуры торговых людей, и как свидетельствует народный Чудновский: «Посредники - это страшная язва на крестьянском экономическом теле». Крупными торговыми пунктами были Ачинск и Мариинск. Боготол - торговое село большой округи - поддерживал с ними связь через своих торговых людей. Помимо содержания своей семьи и хозяйства, крестьянин должен был заработать и на небольшие подати (налоги). Население называлось «податным сословием». Подати разделялись на государственные, земские и мирские. Государственные денежные сборы составляли подушные и оброчные подати. Земские - содержание почтовых станций, устройство и содержание трактовых дорог, мостов, гатей и перевозов, на жалование чиновников, на содержание уездной полиции, тюрем, присутственных мест (управ), учебных заведений. Мирские сборы - на поддержание проселочных дорог, содержание перевозов, хлебных магазинов (складов), волостных и сельских управ.

Более зажиточными семьями становились семьи, в которых вырастали 4-5 сыновей. Эта зажиточность продолжалась до тех пор, пока сыновья не обзаводились семьями и не требовали раздела имущества коллективного хозяйства. Потом подобное повторялось и в их семьях, если нарождались сыновья. Так что миф о безбедном вольнопашенном крестьянстве в веселом времяпрепровождении и в избыточном достатке не что иное, как желание выдать желаемое за действительное.

Переселенцы привозили с собой ими накопленный опыт земледельца, кустаря-производителя одежды и обуви. Крестьяне, в основном, сами производили все орудия труда, начиная от сохи, телеги, саней, вил, грабель, прялок и ткацких станков. Сошники и серпы, топоры и прочий железный инвентарь изготовляли кузнецы-кустары, сбрую шили шорники из изготовленных в домашних условиях кож, сыромяти. Чтобы распахать пашенку в сибирских условиях Причудыльемья, надо было вложить громадные усилия на поле и обустроить по минимуму бытовые условия проживания семьи. Крестьянская семья, от восьмилетних мальчишек до взрослых, работала от зари до зари. Чтобы распахать деревянной сохой одну десятину, нужно было затратить 5-6 дней, а по целине - значительно больше. Из общего надела 15 десятин под посев, средняя семья могла занять 5-6 десятин, с которых получала по 5-6 савов (с одного пуда - пять-шесть пудов) в урожайные годы. Таким образом, если крестьянин получал с десятины 40-50 пудов, то товарного зерна, без пропитания семьи, фуража и семян, оставалось совсем немного.

(Продолжение следует).

Алексей ТЕПЛЯШИН

Наше Причудыльемье



ва о Боготольской округе. А вопреки утверждению нашего поэта И. Екимова «Боготол - ворота края», западными «воротами» объявлен Ачинск. И это закономерно. На среднем Причудыльеме не оказалось каких-либо исторических памятников древней культуры: каменных баб, наскальных рисунков, древних захоронений, стоябищ первобытных людей, как это сохранилось в Верхнем Причудыльеме и южных степях края, где существовала древняя государственность. К тому же до восьмидесяти годов XVIII века Верхнее и Среднее Причудыльеме не входило в Приенисейскую округу, а входило в состав Томской округи.

В состав Томской губернии Мариинского уезда Боготольские волости входили до Октябрьской революции. Позднее образовался Западно-Сибирский край, и только с 1934 года Боготол, как районный центр (с 1925 года), стал «воротами» края. Конечно, боготольская округа, как малая или прекрасная долина, имеет свою древнюю историю, не заметную для жаждущих сенсаций авторов. Здесь когда-то, до прихода русских земледельцев, проживали небольшие этнические группы чулумских татар: басагары, комлары, ачинцы, кизилы и другие тюркские племена, но не оставили после себя не только каких-либо вещественных памятников, но даже топонимных названий местных достопримечательностей, кроме речек Боготолка, Битятка, Улуй. А названия сопок, еланей, речек в Арге и по левобережью Чульмы дали русские люди, поселившиеся здесь на узкой полосе лесостепи в конце семнадцатого - начале восемнадцатого веков.

кий острог на берегу Чульмы в 1683 году, уже гарантировал безопасность пашенным крестьянам по всей Аргинской долине. Так что смело можно считать 1703 год годом образования Старого Боготола, когда черные калмыки увели кыргызскую знать в предгорье Тянь-Шаня, и набег на Аргинское Причудыльеме прекратился. Теперь же определить - где находился первоначальный центр села у речки Боготолки, где стояла контора боярского сына? В конце девятнадцатого века там, где теперь остров Курейка, было кладбище и деревянная часовня, а здание волостного управления - на берегу Чульмы, в котором еще в 1965 году был сельский клуб.

Томская губерния с Кузнецкой округой к началу восемнадцатого века насчитывала 644 крестьянских двора, 4600 десятин пашни. Сбор зерновых составлял 51 тысячу четей (четь - 4 пуда). В Енисейском уезде, который входил в состав Томской губернии, к этому времени уже было 1918 крестьянских дворов и 5730 душ мужского пола, имели пашенных площадей 7500 десятин. Сбор зерновых составлял 90 тысяч четей. Урожайность определялась в самах, т. е. на посеянные 3 пуда собирали 15 пудов (3 сама).

С 1751 года, когда Московский тракт прошел через Итат, с. Боготол, Красную Речку и Ачинск, быстро стали развиваться притрактовые села. В селе Боготол к 1771 году было 160 домов, соляные магазины, и пребывал сын боярский. А как административный центр село имело главный надзор над поселениями от Сусловки до Ачинска, о чем свидетельствует П. Паллас.

За одно столетие русская соха пропала широководную борозду от Урала до Тихого океана. Уже в середине XVIII столетия в Среднем Причуды-

еланях села Вагино, Коробейниково.

Первые переселенцы из северных губерний не испытывали трудностей климатических изменений и легко привыкали к сибирским природным условиям. Помимо переселенцев «по прибору», согласно сенатскому указу 1760 года, помещикам центральных губерний предоставлялось право отправлять в Сибирь «за предержное поведение» крепостных крестьян, но не старше 45 лет. Сюда же в каторжные работы отправляли «преступников-ослушников».

На Боготольской земле, в Боготольском винокуренном заводе начал свой страдальческий подвиг в Сибири с 1824 года святой старец Даниил Ачинский, в миру сын Корнилиев по фамилии Дема. Он исполнил обет столпника - неподвижного стояния на коленях, о чем свидетельствует настоятель Успенского Собора Енисейска Геннадий Фаэт. Участник Бородинского сражения фельдфебель Даниил Дема, когда прослужил земному царю 17 лет и вышел ему чин благородного, отказался от службы, желая служить Богу. Был приговорен к проходу сквозь строй и расстрелу. Расстрел заменили каторгой на Нерчинском заводе. Но Тобольская экспедиция определила его на Боготольский винокуренный завод. С завода, после чудесного освобождения, старец ушел вниз по Чульму в деревню Зерцалы, где построил себе келию, по описанию отца Геннадия, весьма тесную. Эту келию безуспешно искала журналистка В. Майстренко на станции Зерцалы, в шести километрах от деревни.

Сельское развитие, как и развитие промышленного производства, зависит от развития производительных сил. В начале XIX века, как и по всей России, в Сибири на смену основному пахотному орудью

Чтобы приобрести на рынке какой-либо инвентарь (харьковскую дугу, серп или топор), нужно было продать какое-то количество зерна по 40 копеек пуд для двух винокуренных заводов, «для винных и пивных вар». Быт крестьянина определял его достаток от «трудоу праведных» на поле. Хоть и говорят, что «Мужик Демьян: до смерти работает, до полусмерти пьет». Да, некогда ему было пить-гулять! Надо было помимо работы на хлебном поле вырастить и обработать лен, коноплю, огород, прокормить скотину в девятидесятую зиму. Только сена на одну лошадку нужно сорок копен (по 1 центнеру), да на коровушку 20-30 копен, а овечки да телятки-подрутки! Да дом обустраивать, чтобы детишки на полатах не замерзали, нужно заготовить 5-6 сажень дров (25-30 кубометров). Всю зиму возить корм для скотины, заготавливать лесные материалы, обрабатывать лен, коноплю, заготавливать дрова.

Этому крестьянину объявляла порядная запись: «Двором поселиться, на себя пашню распахать, всяким крестьянским заводом завести... пашни государевы пахать... поделки делать; никаким воровством не воровать, зерно и карты не играть и не бражничать».

Крестьяне селились деревнями, создавая традиционную сельскую общину, в которой было легче создавать храмы, мельницы, кузны и прочие ремесла, легче было организовать в необходимых местах пастбища скота и охрану от лихих людей. В некоторых деревнях для увеличения непокорных недорослей, особенно у вдовствующих матерей, избирался палач, который своим методом должен был воздействовать на олуха по просьбе матери. Отцы воспитывали сами.

ЗА ПЯТИДЕСЯТОЙ ШИРОТОЙ

На развитии Причулымья сказались и преобразования Петра I. Произошло губернское деление объявленной Российской империи. Было образовано восемь российских губерний, из них одна Сибирская с центром в Томбольшке. Позднее в 1787 году выделилась Томская губерния с Ачинским и Енисейским уездами. И только в конце 1822 года образовалась новоучрежденная Енисейская губерния с центром в Красноярске, Боготольское Причулымье осталось в Томской губернии.

Село Боготол - центр большой округи - в XIX столетии быстро развивается как торгово-промышленное село. На Боготольский рынок съезжаются крестьяне Боготольской округи, со всего степного Причулымья. Находясь на главном торговом пути, село становилось промышленным и культурным центром: 4 кожевенных завода (на 5-6 рабочих мест), 5 мукомольных мельниц, винокуренный казенный завод. Здесь развивалось бондарное, тележное, санное, кузнечное ремесло. К концу XIX века в селе функционировала православная церковь (служили два священника), польский костел, еврейская синагога, 2 богадельни, мужское и женское училища и лесная школа. А по свидетельству помощника волостного писаря Никифора

Яковлевича Кубышкина, в 1886 году было 516 домов, из них 42 двухэтажных, волость (земская управа), стан пристава, 2 поповских дома, базар, на базарной площади 13 лавок, казенный кабак, 11 частных кабаков, камера мирового судьи, почтовая станция, 18 постоялых дворов, этапный пункт (остановка кандалников).

К 1893 году образовалась станция Боготол, на которую стали перемещаться все торгово-промышленные предприятия, и уже через 18 лет своего существования станция преобразовалась во внештатный город волостного подчинения.

К началу XX столетия на Боготольском Причулымье, как и по всей России, стали появляться новые средства производства. На смену цепа (молотила) пришла конная молотилка, появились ветродуйки, веялки, сортировки с ручными приводами. На смену серпу и косе пришли конные жнейки, косилки-лобогрейки с конными граблями. Все это богатство сплоссобствовало производительности труда, но приобрести эти механизмы было не просто: нужно было свести на рынок не одну скотину! И использовать приобретенную технику в короткую страдную пору в одном единоличном хозяйстве на 5-6-десятинном поле было малопродуктивно. Крестьянин, владеlec косилки, стремился договориться с владельцем молотилки, чтобы использовать его технику во время другой уборочной страды. Такая договоренность регламентировалась погодными условиями. Короткая ведренняя пора требовала объединения рабочих рук.

С давних времен, когда обмолачивали снопы цепами, обмолот растягивался на зимние месяцы. Крестьяне на незжих заимках строили коллективные крытые токи, где можно было по очереди обмолачивать подвезенные снопы, сложенные в клады, значительно быстрее. Исползовать наемный труд целый год было невыгодно. Делалось это только в страдную пору, и редко кто мог держать работника круглый год.

Способ общинного устройства деревень, вопреки критике реформаторов западной розлива, укреплялся не только в старожильческих селах, но и в новых деревнях в подтаежной зоне сельский жизненный уклад создавался веками в условиях приспособления к тем природно-климатическим реалиям, в которых проживали все губернии России за пятидесятую широтой. Земли в Сибири считались казенными и кабинетскими (собственность императора), и все сельскохозяйственные угодья состояли в свободном пользовании. Полученный надел в частное владение на правах постоянного наследственного пользования не являлся частной собственностью. Прежний волыный захват прекратился с изменением политики правительства в конце XIX века, в связи с тем, что из южных малоземельных губерний стали переселяться

крестьяне. Циркуляром переселенческого управления от 20 января 1887 года была установлена обязательная посылка ходоков, как ограничительная мера переселения из черноземных губерний и, тем не менее, с 1893 по 1904 из этих губерний в сибирские уезды переселились до семидесяти процентов от всего переселенчества.

Так появились названия деревень: Волынка, Львовка. Оживление переселения связано и со строительством железной дороги, что заставило правительство заниматься землеотводными и землеустроительными работами. Некоторая часть угодий изымалась от старожильческих селений вдали от дорог на ма-

составлял 30-60 рублей на семью. Так образовались многочисленные деревеньки и деревни в северной части современного Боготольского района. Деревни возникали у ручьев и рек, где можно было иметь постоянный источник воды и по возможности соорудить мельницы. Жилые постройки и хозяйственные дворы строились по типу старожильческих (чалдонских) построек: пятистенные избы или дом «глаголем», амбары, конюшни. Нередко эти постройки крылись берестой или соломой. Даже на станции современная Пролетарская улица называлась Берестяной.

Переселенческие пункты строили дороги, школы, боль-

года П. А. Столыпин совершал двухнедельную поездку по Сибири. Конечным пунктом его поездки была станция Боготол. Здесь он встречался с губернатором Енисейской губернии. Реформы Столыпина способствовали освоению сибирских земель и обогатили правительство во много миллионов золотых рублей.

ЗА ЗЕМЛЮ, ЗА ВОЛЮ, ЗА ЛУЧШУЮ ДОЛЮ

Бурный 1905 год не прошел мимо Боготола. 29 июля вспыхнула стачка в паровозном депо за повышение платы и за восьмичасовой рабочий день. И в это же время «от лавших твердынь Порт-Артура, с кровавых маньчжурских полей, калека-солдат изуренный к семье возмущенный вращался своей». Это не прошло мимо боготольских деревень: там тоже задумывались о своем житье-бытье. А август 1914 года ударил крепко по сибирскому крестьянину. Ребяташки-солдатушки сражались за веру, царя и отечество, а их семьи работали на непонятную войну с германцами.

«Кому война - заплатушка, кому - миллион прибытку. Доколе ж нам, ребяташки, терпеть лихую пытку!» И не терпели! Штык в землю и айда домой! Свержение самодержавия в боготольских селениях встретили с восторгом: на сходах бросали вверх шапки и кричали: «Ура, долуй войну!» А война-то продолжалась «до победного конца». И когда произошла Великая Октябрьская социалистическая революция, в городе и деревнях ее победа была воспринята положительно, как должное. Мужики с базара привозили листовки, в которых призывали бороться «за землю, за волю, за лучшую долю». Земли было достаточно и воли в избытке, вот только прибытка от земли получить нелегко. А тут еще пленные чеки взбунтовались и стали наводить свои порядки. Доходили слухи о том, что в России-матушке высадились англичане с американцами, на юге в черноморских портах высадились французы и другие, немцы захватили Малороссию и Дон, во Владивостоке хозяйничают японцы и американцы. И «за счастье народное бьются отряды рабочих бойцов». По всей Сибири формируются колчаковские полки: забирают молодых парней, лошадей, скотину да фураж для армии адмирала. Ропщут мужики. По наведению порядка, пресечению ропота рыщет по деревням отряд начальника колчаковской полиции Вербенко, устраивает порки. Такие экзекуции в Лазарево, Ларниевке, Вагино возмущали народ. Многие боготольские фронтовики, рабочие были связаны родственными узами с сельчанами. Интенсивно велась пропагандистская работа подпольной партийной организации. В апреле 1919 года был организован партизанский отряд под

командованием Зубова - Буркова. Маленькая группа из 7 человек 1 апреля разоружила полицейские наряды в Тяхтете и Юрьевке. Базой образовавшегося отряда стали подтаежные деревни Лебедевка, Тузлуковка. Активными участниками в организации отряда Зубова (Буркова) были рабочие-железнодорожники: Ефремов, Агейченко, Балуев, Нилов и другие. Деревенские жители Лебедевки: А. Новожилов, братья Сиротовы; деревни Тузлуковки - братья Иваненко, С. Буров, П. Бурдасов. К концу апреля отряд насчитывал 100 человек. О действиях отряда можно прочитать в нашей газете от 27 декабря 1969 года в воспоминаниях партизанского командира Буркова - Зубова.

С началом зимы 1919 года по железной дороге потянулись вагоны с благородными дамами и старцами. По тракту и проселкам двигались на восток мобилизационные подводы, груженные немалым ценным скарбом беженцев. А вслед за ними отступали войска по всем дорогам.

1 января 1920 года в Боготол вступили части рабочей-крестьянской Красной Армии. Комбриг Грязнов доносил: «Я на станции Боготол. Взято более тысячи пленных. Пути забиты шшелонами, 90 паровозов, 800 вагонов».

К 24 мая созданы все управленческие отделы. Избран председателем, товарищем председателя, секретарь. Председателем Совета рабочих, крестьянских и красноармейских депутатов избран В. А. Кузнецов, секретарем - Куликов.

Начинается восстановление разрушенного войной, теперь уже народного, хозяйства. Нужно было прежде всего возобновить движение поездов по железной дороге: очистить пути, отремонтировать подвижной состав. На очистку путей привлекают крестьян окрестных деревень. Плата за очистку пути конным - 90 рублей, пешим - 50 рублей сибирскими знаками. Рабочие протестуют - на рынке эти деньги не берут. Нехватка топлива, продовольствия создают громадные трудности. Коммунисты, принимая непосредственное участие в организации работ, убеждают своих товарищей и сами своим примером мобилизуют трудовые коллективы. Молодежь объединяется в молодежный союз и принимают активное участие в организации порядка в городе.

Национализация основных производственных объектов в городе прошла незаметно. Основное производство - железная дорога - была государственная и автоматически перешла в руки нового Советского государства. Мелкие кустарные производства по переработке сельскохозяйственной продукции (мельницы, маслобойни) и кустарные мастерские, производящие товары повседневного спроса (сапожные, пимокатные), оставались в частной собственности. Новая экономическая политика разрешила частную торговлю. Установление продналога взамен подрастерки способствовало наполнению рынка товарами сельскохозяйственного производства. Крестьянские дворы стали пополняться основными средствами производства: лошадьми, механизмами.

(Продолжение следует).

Алексей ТЕПЛЯШИН

Наше Причулымье



лодоступных подтаежных участках.

В наделах предусматривалось 15 десятин на мужскую душу, где на пашни, сенокосы и выгоны приходилась незначительная часть. В старожильческих селах землепользование по-прежнему определялось общиной. Выпас скота определялся выгоном, огороженном покотиной с воротами на дорогах в одной-двух верстах от селения. Пашни и покосы определялись заимками, заливаемые луга ежегодно делились на сходах «насчет покоса». На заимках обычно проживали в страдную пору по несколько семей в одной избе, и назывались они обычно по фамилии старейшего, первого основателя: Ускова, Токарева, Воробьева, Рудова, Заречного и т. п.

СТОЛЫПИНСКАЯ АГРАРНАЯ РЕФОРМА

Был принят закон от 9 ноября 1906 года, который предусматривал реформирование (ликвидацию) крестьянской общины по созданию хуторской системы для эффективных хозяйств, сделав их основным производителем сельскохозяйственной продукции, по образцу западных ферм. Закон предусматривал переселение крестьян из малоземельных губерний на окраины России и в Сибирь. В 1906 году были выделены переселенческие районы Сибири. На крупных железнодорожных станциях создавались переселенческие участки. На станции Боготол такой участок был организован в районе современного ВРЗ и больницы. После 1906 года все приезжающие селились на переселенческих участках, а не в селах старожилов. Переселенцам выдавали ссуды, не более 165 рублей на домообзаведение. Средний размер ссуды

Так, в северной части района у деревень: Волынка, Баим, Константиновка, был проложен Столыпинский тракт; строился подобный тракт в районе деревень: Пряничное, Казанка, но почему-то крестьяне не стали пользоваться этими дорогами, а проложили свои, более им удобные, для связи с окрестными деревнями. К тому времени был проложен через Аргу новый тракт в степное Причулымье. Местные жители в отличие от других дорог называли его «лаженная дорога». Эта дорога от Боготольского Завода до Лебединской переправы связывала Боготол как торговый центр с многими селениями современных Назаровского, Шарыповского, Ужурского районов. По этой дороге в базарные дни тянулись обозы с хлебом, мясом, рыбой; вели лошадей для продажи на рынке. Дорога существовала до середины 50-х годов. Строились школы в крупных селах. До наших дней сохранилась деревянная школа в селе Боготол, в ней теперь располагается музыкальная школа, такая же до начала 80-х годов существовала в Красной Речке.

На станции Боготол была построена переселенческая больница, некоторые деревянные постройки сохранились до наших дней.

Расчет на создание отдельного хутора с эффективным хозяйством-собственником или выходом на отруб состоялся. Переселившиеся крестьяне в экстремальных климатических условиях и при многоверстовых расстояниях создавали ту же, веками проверенную общину. Таких деревень в Боготольской округе образовалось более тридцати, что составляет какую-то долю от трех миллионов переселившихся в Сибирь в 1906-1914 гг. В августе, сентябре 1910

(Продолжение. Начало в № 61).

ИНДУСТРИАЛИЗАЦИЯ

Перед страной встал вопрос о развитии своего крупного промышленного производства, о создании своего производства тракторов, автомобилей и другой машинной техники, чтобы не зависеть от зарубежного рынка. Нужна была своя воющая техника. «Мы ведь не можем без пушек укараулить свой дом!» - говорил поэт.

Индустриализация мало коснулась города и района. На железной дороге внедрялись новые технологии, вводились более мощные локомотивы, в 1935 году была введена городская электростанция (современный энергоучасток), которая обеспечивала электроэнергией все службы дороги и осветила весь город. Одновременно в городе и районе развернулась культурная революция: ликвидация неграмотности, всеобщее открытие начальных школ, изб-читален, вводилось всеобщее обязательное начальное обучение, открывались школы крестьянской молодежи (ШКМ). В городе в 1926 году была построена новая школа ФЭД ж. д. - фабрично-заводская девятилетка.

Началось жилищное строительство: строятся деревянные двухэтажные дома с двумя подъездами в полосе отчуждения. Правда, заселялись в них в каждую комнату семья. Некоторые дома сохранились до наших дней.

В 1929 году на станции (ритово создается первая машинно-тракторная станция МТС), оснащенная несколькими тракторами. В окрестных деревнях появились «Петруши на тракторе». Началась реконструкция сельскохозяйственного производства. На смену одной лошадиной силе пришли трактора с многими лошадиными силами.

Американский ученый-экономист, лауреат Нобелевской премии, с чистой русской откровенностью характеризует 30-е годы российской реконструкции так: «По сути дела к этому времени в России произошла техническая революция. Ее последствия много разных суждений, особенно наши дни. Многие утверждают пагубность индустриализации и коллективизации (для русской деревни). Однако, размышляя о социальных последствиях технологической революции, ученый приходит к выводу: «Изменения в развитии крестьянской России произошли вследствие индустриализации, которая больше всего преобразовала деревню, ем самым высвободила ромадные людские резервы для промышленности и увеличила производительность труда в деревне. Мы можем рассуждать о разрушении деревни, но не можем малять развитие культуры производства».

Наши некоторые политологи эти преобразования рассматривают с точки отлицания механизации сельского хозяйства и просвещения деревни вместо методов проведения этих преобразований. Коллективизация деревни началась с лозунга: «Даешь колхозы! Ликвидируем кулачество как класс!»

Образование колхозов, переход от единоличного хозяйствования к общественному крестьяне восприняли с великой осторожностью. Лучно было объединить все

с трудом нажитые средства производства: любимых лошадей, механизмы и инвентарь.

Организаторами коллективизации были райкомы ВКП(б), исполкомы Советов. Немногочисленные их штаты не могли обеспечить квалифицированную пропаганду нового образа жизни в деревне. Создавался своеобразный институт уполномоченных из наиболее грамотных членов партии, членов райкома для проведения пропагандистской и организаторской работы в деревне. В деревнях создавались партийные ячейки. Эти уполномоченные организаторы иногда сами смутно представляли свою организационную деятельность. К этому времени на территории района образовались три машинно-тракторные станции, и задержка организации колхозов вызывала тревогу в правящих кругах края, района. А построенные тракторные заводы с 1930 года: ЧТЗ, СТЗ, ХТЗ выпускали значительное количество отечественных тракторов и другой сельскохозяйственной техники, которую нельзя было использовать на малых площадях единоличного хозяйства без наемного труда.

Началась ударная работа по коллективизации восьмидесяти деревень. Создавались в каждой деревне свои активы, в основном из демобилизованных красноармейцев, прошедших солидную школу политграмоты, и молодежи, которая успела получить какое-то образование. В печати постоянно публиковались факты саботажа со стороны кулачества, которое подлежало уничтожению, как класс». В селах стали крестьянские дворы классифицироваться по имущественному состоянию на бедняков, маломощных середняков. Кулаков, которые использовали наемный труд, не оказалось, особенно в северных переселенческих деревнях. А надо было уполномоченным и деревенскому активу отчитаться. Начались усиленные поиски тормозов кооперирования хозяйств. Смена общественного уклада деревенской жизни была неизбежна, хотя иногда организованные колхозы распадались из-за неправовых действий избранных управленцев. Началась решительная борьба с «кулачеством», определением, кого из упорных единоличников можно определить кулацким хозяйством, подвести под твердое задание по налогообложению и раскулачиванию. Теперь мерилом состоятельности считалось наличие какой-либо техники и использование в какой-либо форме наемного труда. На заседании пленума сельского Совета обсуждали список, составленный с участием актива и партийкейки подходящих хозяйств под обложения налогом в индивидуальном порядке, как кулацкие, при наличии сепаратора, молотилки, косилки или другой какой техники, которыми владелец «эксплуатировал» население. Такое хозяйство признавалось кулацким и облагалось невы-

платимым налогом в индивидуальном порядке. Районная налоговая комиссия утверждала материалы сельского Совета и выдавала добро на твердое задание. Задание, конечно, не выполнялось. Производилась оппись имущества при «неисполнении» задания, и назначались торги. Семья высылалась из дома и подлежала высылке на Чульские гари. Таким образом в районе было раскулачено около 500 семей, а близ села Чиндат, в низовьях Чулыма, образовалась деревня Боготолка. Спецпереселенцы размещались в других районах Сибири.

К началу 1935 года было кооперировано 90 процентов крестьянских хозяйств, а к началу 1938 года в МТС райо-

новому курсу партии. Они видели по-своему развитие страны. В низы поступали команды по линии наркома Ежова о беспощадной борьбе с «врагами народа». Наступил беспредел соревновательности по перевыполнению бдительности. Малообразованные невежественные чекисты, получив неограниченные возможности проявить себя на службе на ниве борьбы «за счастье народное» с помощью энтузиастов-сексотов, которые бдили по соседству, на работе, осуществляя свои завистливые планы, мстили за преуспевание своего ближнего. Таким образом, были отправлены в ГУЛАГ многие сотни боготольцев, исправных

ные изделия, стройматериалы. Город был районного подчинения, и постоянной работой городского Совета было выполнение планов производства товаров промкооперации.

Здесь же базировались заготовительные организации: заготзерно (элеватор), заготскот, маслоспром, заготовсырьевые - все они были тесно связаны с колхозами. Райпотребсоюз - потребительская кооперация - вел большую работу по организации торговли в селах района и закупу продовольственных товаров.

В магазинах горторга и орса ж. д. было достаточно продовольственных товаров. Хлеб стоил 1 рубль и 1 рубль

70 копеек за килограмм. Товаров повседневного спроса: одежды, обуви, дефицита. Рынок располагался на площади, где теперь стоит железнодорожная больница, изобилуя товарами сельского производства: от муки, мяса и овощей до орехов и семечек.

В ноябре 1937 года зазвенели ребячьи голоса в новой школе № 4,

а в 1938 году прозвенел первый звонок в железнодорожной школе № 56 (18), и началось строительство Дворца культуры железнодорожников.

ОТ ЭКСТЕНСИВНОГО К ИНТЕНСИВНОМУ

Война темной тучей нависла над городом и накрыла все Боготольское Причулымье. Восемнадцать тысяч мужчин и женщин были призваны в Красную Армию на защиту Отечества. «Все - для фронта, все - для победы!» «Наше дело правое, мы победим!» Женщины и подростки заменили ушедших на войну и давали продукцию фронту, принимали раненых в госпиталях, размещенных в школах №№ 38, 32, 56. Дворце культуры. В школе № 4 размещались формирующиеся воинские части. Трудно было матерям, старикам и подросткам пережить военное лихолетье. Фронт проходил не только на передовой, но и здесь по тылам: по полям и огородам, по железной дороге, по предприятиям, - все работало на победу! Чтобы обогреть город, нужно было топливо. И близ села Боготол, на Марфиной горе, соорудили шахту по добыче каменного угля, который до пятидесятих годов возили на быках в город. В Боготоле размещали эвакуированных граждан из городов, охваченных войной. А в ноябре 1941 года в Гремяченском детском доме был размещен детский дом из сражающегося Ленинграда.

Победный 1945 год был встречен ликованием, благо, что весна сорок пятого была ранняя и теплая. Первые старшевозрастные солдаты вернулись в августе, а 6 ноября через Боготол проследовал эшелон демобилизованных красноярцев, сформированный в Минске из демобилизованных бывших Белорусских фронтов,

по указу Президиума Верховного Совета СССР от 25.09.1945 г., прослуживших в РККА более семи лет, имеющих два и более ранения, специалистов сельского хозяйства, учителей. Немного сошло боготольцев с этого эшелона, их встречала та же милосердная дежурная по вокзалу, которая провожала на войну с 23 июня 1941 года.

Город, припущенный первым ноябрьским снежком, как-то сжался: на городской площади, окруженной убогими деревянными лавочками и магазинчиками, он ждал своих сынов, как дети своих отцов, чтобы вдохнули они новые силы в его развитие. Лишь только дорога жила своей напряженной жизнью. На станции деловито перекликались маневровые паровозы, вздыхали, набирая силы, под парами могучие локомотивы, готовые перевозить любые грузы по «главной улице» страны - Сибирской магистрали. Тем, вернувшимся домой, предстояло влить новые силы в ослабевшие колхозы. И они бросились по-фронтовому решать все хозяйственные проблемы. Они прошли политическую, идеологическую школу войны, овладев первоклассной отечественной военной техникой, созданной уральскими, сибирскими умельцами - результат индустриализации. Трудно было решать многочисленные проблемы в мелких колхозах: не хватало квалифицированных механизаторов, не было агрономов, зоотехников. Пахали и сеяли дедовскими методами. На фермах стояли 4362 головы крупного рогатого скота и 2136 свиней, вместо 8500 КРС и 3904 свиней в 1940 году. Урожайность в 1946 году не превышала 6,5 центнера с гектара.

Страна напругала все силы на восстановление городов и сел, разрушенных войной. Нужно было восстановить сельское хозяйство Предкавказья, Украины, Белоруссии, Прибалтики.

В 1949-50 годах произошло укрупнение колхозов, что позволило более рационально использовать технику МТС, в какой-то степени укрепить руководящий состав в укрупненных хозяйствах. Довоенный уровень производства сельхозпродукции был с трудом превзойден в 1950 году. Но все еще господствовал уравнилельный принцип выполнения планов, низкие закупочные цены не создавали должной экономической заинтересованности. В 1953 году установили твердые погектарные нормы поставок, повышены закупочные цены. Это в какой-то степени способствовало экономической заинтересованности колхозников.

Колхозы облагались натуральным налогом: зерном, мясом, молоком и пр. Одновременно большую часть произведенного зерна надо было поставить государству за работу МТС по обработке полей, за уборку урожая и заготовку кормов. Хотя механизаторы были членами колхозов, но они получали оплату в МТС и гарантированную оплату трудодня в колхозе, трудрядовых колхозников оценивался значительно ниже.

И все же деревня жила своим поступательным темпом в развитии культуры, образования. В 1949 году был введен, прерванный войной, обязательный семилетний всеобщий.

(Продолжение следует).

Алексей ТЕПЛЯШИН

Наше Причулымье



на работало 155 тракторов, 87 комбайнов, 66 автомобилей, действовало 82 колхоза. Посевная площадь составляла 28 тысяч гектаров, валовой сбор зерна равнялся 25650 тыс. тонн при урожайности 8,9 центнера с гектара. Конечно, если урожайность с десятины в 50-60 пудов сравнить с 8-9 центнерами с гектара, то есть значительный прирост (десятина - 1,45 г). На фермах района стояло 8500 голов крупного рогатого скота и 3900 свиней.

В колхозах оплата за труд определялась трудоднями. В хозяйствах цена трудодня равнялась 4-5 и до 10 килограммов за один трудодень. Колхозная семья легко зарабатывала 500-600 трудодней и получала 25-30 центнеров продовольственного зерна. Зато не надо было выделять семян фуража для лошадей. Излишки зерна отличного потребления можно было продать в хлебозакуп на обмен на дефицитные товары: велосипеды, патфоны, Кировские часы и пр.

Колхозы строили свою жизнь по примерному Уставу сельхозартели, и земля была передана ей на вечное пользование.

К этому времени действовали восемь неполносредних школ, а в 1940 году в Б-Косулской НСШ открылся восьмой класс. В селах вместо изб-читален стали создаваться библиотеки и клубы, работало пять звуковых кинопередвижек, но не было электричества и радио. Многие молодые люди, окончив школу, поступали в техникумы, военные училища, а после городской средней школы - в вузы.

В 1937 году по городу и району прокатилась волна репрессий под призывом «Будьте бдительны!» К бдительности призывали центральные власти, разоблачая антипартийные группы, которые противодействовали ос-

работников, преданных своему народу.

12 декабря 1937 года состоялись первые всеобщие тайные выборы в Верховный Совет СССР. В Совет Союза выбрали машиниста Красноярского дела Еременко, а в Совет Национальностей - трактористку из Иркутской области Ольгу Мутину.

В 1939 году в городе проживало 37 тысяч жителей, которые в основном заняты были на железной дороге и проживали в основном в собственных домах, построенных с времен основания станции. Южная окраина города на улице Кирова проходила по ручейку, вытекающему от родника, где теперь стоит гормолзавод; по улице Советской город заканчивался современным Мельничным переулком. В этой черте города располагались базар, стадион, а далее - пустырь. На окраине, где теперь расположились домики соцгорода и дома Южного, располагался аэродром, на котором часто стояли военные самолеты. Здесь же упражнялись старшеклассники городских школ в пилотировании планеров. Далее, до ручейка Грязновки, был выпас скота.

Дорога до села Боготол с гравийным покрытием была построена в 1936 году, оснащена четырьмя километрами столбами, а между ними - маленькие столбики через каждые сто метров до городской площади.

В феврале 1936 года на Транссибе образовалась Красноярская железная дорога, а в Боготоле было создано отделение узлового значения.

В городе в это время работал райпромкомбинат, объединивший промартели. Это объединение кустарных мастерских производило мебель, гончарные изделия, обувь (валенки), швейные изделия, головные уборы, скобя-

(Продолжение. Начало в №№ 61, 62).

Имеющиеся НСШ стали средними школами, было открыто 10 семилетних школ. В них получили тартовые возможности сельские ребята - будущие инженеры, агрономы, зоотехники, люди разных специальностей. Некоторые выпускники ельских школ поступали в юсковские вузы, таким образом, сельская школа из провещенческого учреждения приобретает функции производительной силы, т. е. участвует в производстве товарной продукции, подготавливая к производству людей, приводящих в действие средства производства.

Одновременно меняется быт селян. В колхозе «Красный партизан» Тузуловского ельского Совета загораются «лампочки Ильича» в пятидесяти домах: там построили электростанцию. Такие электростанции сооружаются о многих деревнях.

В это же время начинается так называемая бесперспективность деревень. Многие семьи малых деревень ачинают перебираться на центральные усадьбы укрупненных колхозов, где есть электричество, радио, семилетняя или средняя школа, где троют животноводческие комплексы с электрооением. К этому времени в хозяйствах стали появляться агрономы, зоотехники.

В 1958 году вводится новая система закупок сельскохозяйственной продукции. Закупочные цены были увеличены в 2,5 раза. Это способствовало укреплению материально-технической базы хозяйств. К тому же были реорганизованы МТС в РТС (регионно-технические станции). Вся техника передавалась в колхозы, и они теперь югли сами покупать нужную технику, а с января 1958 года отменены полностью обязательные поставки сельхозпродукции личными хозяйствами селян. Постепенно волилась единая оплата руда, к этому времени разернулись работы по освоению целинных и залежных земель, по улучшению лугов и астищ. В районе была создана подвижная механизированная колонна № 7, оснащенная необходимой техникой. Располагалась ПМК-7 в еле Боготол. За годы своего существования ПМК-7 ввела олее десяти тысяч гектаров ашни и окультурила десять ысяч гектаров, превратив их культурные пастбища.

В 1961 году колхозы района были преобразованы в ять крупных государственных сельскохозяйственных предприятий - совхозов. Это соответствовало развитию производительных сил. Райн к тому времени имел на оружии достаточное количество разнообразной ельскохозяйственной техники, и она пополнялась и облучивалась объединением Сельхозтехники». Хозяйства югли вводить в действие новые технологические приемы производства сельхозпродукции. Это соответствовало и селаниям крестьян-рабочих: совхозах заработная плата риблизалась к плате за труд а промышленных предприятий. Вновь организованные озияства возглавили опытные высокообразованные рофессионалы: А. К. Кравров, В. А. Гордиенко, А. Н. Коль, А. А. Баранников, Л. Д. елоус. К этому времени в айоне трудились дипломиованные специалисты всех ельскохозяйственных производств.

Располагая достаточной (Продолжение. ачало в №№ 61, 62, 64).

материально-технической базой, совхозы могли внедрять новые агротехнические мероприятия. На окраинах старинных сибирских сел за два и более столетия скопилось громадное количество перегноя (на назмах), вывезенного навоза из крестьянских дворов, накопилось его немалое количество и у колхозных ферм. Все это «добро» в 60-е годы стало вывозиться на поля на 160 тысяч тонн в год и более. Особенно много его вывозилось под новую культуру - кукурузу, которая давала до 40 тонн зеленой массы с 1 га на силос, без которого неммыслимо было развивать кормовую базу.

В 1967 году в совхозах района без транссовхоза и откормсовхоза стояло 20545 голов КРС, из них 7190 коров. Урожайность зерна уже в 1968 году - 19 центнеров с гектара.

В 70-е годы совхозы стали специализироваться на определенных видах продукции. Каштановский и Островной - на производство зерна и молока, Боготольский - помимо зернового и молочного производства, выращивал картофель и овощи. Юрьевский стал развивать выращивание нетелей и в 1975 году продал две тысячи нетелей. Критовский совхоз специализировался на откорме КРС и продал государству 1700 тонн говядины. Выделившаяся из Боготольского совхоза птицефабрика в 1975 году произвела 17 млн. яиц.

Такой поступательный рост производства возможен был благодаря технической вооруженности хозяйств и высокой профессиональной подготовке кадров: агрономов, зоотехников, ветеринаров, инженеров, механизаторов, животноводов.

Трудно назвать всех тех, кто в те годы обеспечивал постоянный рост производительности полей и ферм, начиная с пятидесятых годов, теперь уже миновавшего XX века. Первыми специалистами-организаторами были выпускники западных вузов.

Организатором и идейным вдохновителем в то время был РК КПСС. Немногочисленный состав штатных работников райкома и управления исполкома райсовета через партийный актив в хозяйствах организовывал и проводил в жизнь все «битвы» за урожай, за продуктивность ферм».

Теперь многие остроловы пиара потешаются над этой воинственной терминологией, но не могут отрицать те подвижки в продуктивности полей и ферм.

Большой вклад в развитие района той поры внесли первые секретари райкома Иван Александрович Савчук, Иван Сергеевич Абрамов, Александр Николаевич Кондаков, Татьяна Николаевна Гордеева, председатель райсовета Александр Константинович Юшков, начальник производственного управления Яков Самсонович Городецкий. Получая заработную плату на уровне квалифицированного рабочего в 200-300-350 рублей, они несли ответственность за все промахи руководителей всех производств и за все капризы природы. Их главной «привилегией»

были: ненормированный рабочий день и бдение на колесах по полям и весям. Их основной заботой было увеличение продуктивности полей и ферм за счет внедрения новых технологий и использования научного потенциала молодых инициативных специалистов. Все знания и энергия специалистов были направлены на интенсивное использование плодородия земель.

Минеральные удобрения начали вносить еще в начале шестидесятых годов, а с образованием «Крайсельхозхимии» в 1979 году в Боготоле было создано «промобъединение сельхозхимии» на базе прекратившей свое существование фабрики «Музлеспром». Это межрайонное объединение

мером Западной Европы дружно вопили: «Фермер нас накормит», - и стали проклинать историю своих предков, которые создали за пятидесятую широтой, где зима 9 месяцев, а остальное - лето, свою агротехнологию и свой образ жизни. Этим «профессионалам», которые не могут отличить ржаного колоса от пшеничного, кажется, что продукция полей и ферм, лежащих южнее пятидесятой широты, обласканная теплыми ветрами и течениями Атлантики, вполне конкурентоспособна стимулировать производительность наших хозяйств и соперничать на мировом рынке. Достаточно открыть наши рынки для немецкой колбасы, нидерландского масла, «ножек Буша», как наши фермеры, по-

составе района. И только в 1957 году город обрел штатный статус города краевого подчинения. Первым председателем исполкома горсовета был избран Кушниров Константин Терентьевич.

Город железнодорожников: здесь сосредоточились все службы Боготольского отделения Красноярской железной дороги, которое просуществовало до октября 1958 года. Отделение упразднили, а службы, обеспечивающие движение поездов от станции Мариинск до станции Чернореченская остались до наших дней.

Начиная с пятой пятилетки развития тяжелого машиностроения, с мощным развитием промышленного производства по всей стране, а особенно в Сибири и Дальнем Востоке, значительно возросли перевозки на железнодорожном транспорте. На дорогах Сибири в пятидесятые годы происходит коренная техническая реконструкция: широкое внедрение теплового тяги вместо маломощных паровозов, которые сыграли решающую роль в годы войны. Но эта рекон-

струкция не могла полностью обеспечить все возрастающие перевозки.

Началась интенсивная электрификация дорог Сибири на базе богатейших энергетических запасов Ангары и Енисея и новых ГРЭС, и в 1960 году была завершена электрификация Красноярского отделения дороги. Эта реконструкция потребовала полной перестройки всех служб узла. Было перестроено и расширено локомотивное депо, которое стало базовым предприятием по испытанию и внедрению новых серий локомотивов переменного тока. Электрификация потребовала внедрения новых технологий во всем дорожном хозяйстве. И эту проблему должны были решать высокообразованные кадры. Теперь стали приходиться во все службы молодые выпускники железнодорожных училищ, техникумов, вузов, детство которых пришлось на годы войны. Большой вклад в развитие депо внесли начальники Ю. Г. Солопанов, Г. Х. Никифоров. Много для развития станции сделал ее начальник В. Н. Велетень. Вагонное хозяйство долгое время возглавлял И. Широков. Содержание путей в период повышенной нагрузки обеспечивал П. И. Спасюк. Дистанция сигнализации и связи, укомплектованная высокообразованными специалистами, на новую систему, под руководством Д. П. Воропаева обеспечивала участок связи в новых условиях. С начала электрификации железной дороги Боготольский участок энергоснабжения возглавлял В. Н. Гамов. Участок обязан был обеспечить работу контактной сети и тяговых подстанций дистанции. Реконструкция главного транспортного конвейера позволила увеличить скорость движения поездов и увеличить их вес на многие тысячи тонн. Недаром говорят, что Россия занимает первое место в мире по железнодорожному перевоз-

кам. Правда, пишут, что эксплуатационные затраты у нас выше в 2,4 раза чем у американцев, но американские дороги все южнее сороковой параллели, а у нас - севернее пятидесятой. Однако сами перевозки в России значительно дешевле, чем на Западе, поэтому в 60-80-х годах и пошел поток контейнеров из дальневосточных портов в Западную Европу. И дороги «Большой улицы страны» не конкурировали между собой, а соревновались за скоростной пропуск шезлонов.

Немалую роль в развитии города играл и вагоноремонтный завод, где нашли применение свои знания и умения более 800 человек. Этот большой коллектив способствовал развитию жилищного строительства и формированию всей социальной структуры города.

Являясь градообразующим производством, железнодорожные службы активно участвовали в строительстве жилья. Еще в конце сороковых годов в южной части города, на аэродроме, стали строиться деревянные двухквартирные дома, в которые вселились по 4-5 семей, в зависимости от числа комнат. Здесь же развернулось строительство небольших домов для машинистов. Этот поселок новостроек в пятидесятые годы получил название соцгорода. В 1955 году заселен первый трехэтажный дом на углу улицы Пожарной и Красноармейской. На бывшей окраине города, от горвоенкомата, развернулось строительство многоквартирных благоустроенных домов, которые образовали новую улицу Колхозную. В это же время построены двухэтажные дома по улице Сибирской.

С начала шестидесятых годов стал застраиваться центр города от площади по всем улицам, вместо старых крестьянских домов строились 4-5-этажные благоустроенные дома, которые теперь презрительно называют «хрущобами».

В восьмидесятые годы развернулось строительство благоустроенных домов для работников завода СМИ, соединив соцгород с поселком промкомбината. Теперь улица Кирова протянулась до ручья Грязновка.

Одновременно разворачивается и социально-бытовое обустройство города. В 1963 году была сдана в эксплуатацию железнодорожная больница, построенная на бывшей базарной площади, в этом же году прозвенел первый звонок в новой трехэтажной железнодорожной школе со спортзалом № 104, теперь № 2. В 1983 году сдана в эксплуатацию железнодорожная школа № 38, теперь школа № 3.

Все строительные работы в городе и на дороге осуществляли строители монтажно-поезда (СМП-378) и ПМК-57, и только с началом строительства завода СМИ в работу волилась мощная строительная организация «Ачинскalumинстрой».

С 1957 года городские власти, имея свой независимый бюджет, могли расширять производство местной промышленности. На Южном, на базе промкомбината, стала работать фабрика бытовых товаров (ФБТ). Здесь производилась мебель, валяная обувь и другие товары. Долгое время фабрикой руководил Н. П. Павлюков. На фабрике постоянно работали 300-360 человек.

Алексей ТЕПЛЯШИН

Наше Причудлымье



возглавил директор В. М. Заболотский. «Сельхозхимия» имела на своем вооружении 35 тракторов, достаточное количество прицепной техники для внесения удобрений и 50 автомобилей. За год на поля района вывозили до 850 тысяч тонн перегноя и 7500 тонн минеральных удобрений. Ставилась задача по улучшению лугов и пастбищ, которые также истощались, как и пашни. Интенсивное использование пашен позволило повысить устойчивую урожайность всех сельхозкультур.

Перестроенные ветры второй половины восьмидесятых годов вселяли какие-то надежды на интенсивное развитие производительных сил устоявшихся сельхозпредприятий на ускоренное внедрение новейших технологий. В верхах клялись: «Следует отрешиться от некомпетентного вмешательства в производственную деятельность трудовых коллективов», которые в наших селах состояли из высокообразованных профессионалов. Ведь основной состав тружеников полей и ферм имел, как минимум, среднее образование. К концу восьмидесятых годов в селах района было построено десять средних школ со спортивными залами. В селах сформировались интеллектуальные коллективы специалистов: механизаторов, животноводов, инженеров, агрономов, зоотехников, работников образования, медицины, культуры.

В это время реформаторский зуд с московских брусчаток и асфальтированных площадей через все средства массовой информации стал вещать о преимуществах фермерских эффективных хозяйств. «Профессионалы» прозападного толка, обладая двоичными знаниями школьных программ по естествознанию и географии, сравнивая наших вечно пьяных крестьян с respectableм хозяином - фер-

лучив надел земли, вступят в единоборство и победят. А для этого надо реформировать все коллективные и государственные хозяйства в АО, ООО и ОАО! Последовало авторитетное указание сверху. Внизу взяли под козырек и началась «демократическая» реформа. Сделать ее было куда проще, чем создавать колхозы. В районе было 6 совхозов, в которые выезжала бригада реформаторов, проводили на центральной усадьбе собрание, объявляли указ о наделении селян собственными земельными паями и переименовывали совхозы в ООО, АО, ОАО. Результаты мы видим.

Посевные площади сократились с 50 тыс. га до 27 тыс. и теперь пустуют и зарастают кустарниками 22356 га, производство мяса сократилось на 90 процентов, молока - более чем в три раза (производили 17254 тонн, теперь - 4150 тонн). Производство яиц сократилось в 2 раза. Зато на рынке наступило изобилие колбасы по 100 рублей за килограмм при заработной плате 1,5 - 2 тысячи рублей. Теперь мы вступили в соперничество с обожаемым западным рынком. Сельчане приобретают орудия производства и энергоносители по мировым ценам, продают продукцию и получают плату - по российским.

БОГОТОЛ - ВОРОТА КРАЯ

В 1934 году образовался Красноярский край и все Причудлымье вошло в состав края. Первым крупным населенным пунктом от границ Кемеровской области стал заштатный город Боготол, который не являлся административным центром до 1925 года, когда в составе Запсибкрая Ачинского округа выделился Боготольский район от Аргинской излучины до Чульских гарей. Но город оставался заштатным в

(Продолжение следует).

Алексей ТЕПЛЯШИН

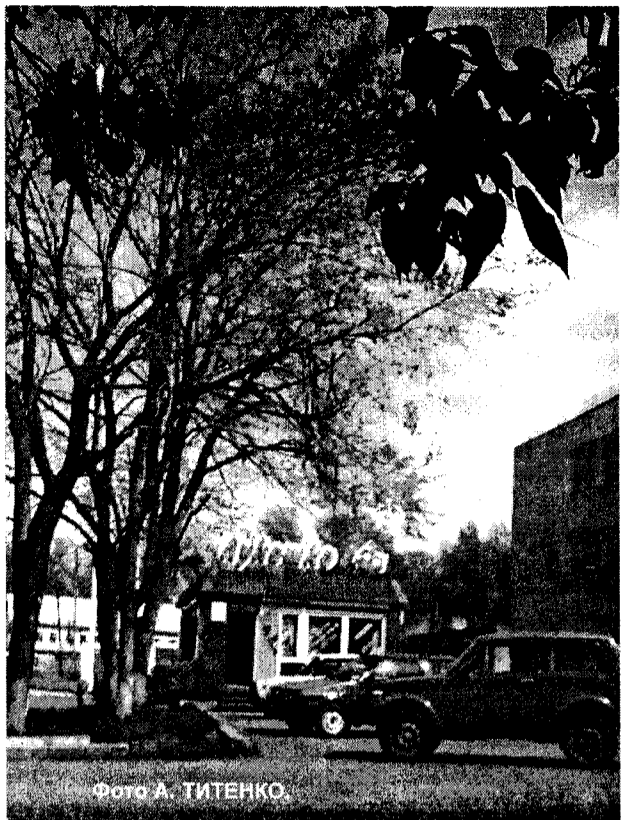


Фото А. ТИТЕНКО.

Наше Причудливые

В эти же годы построен пивзавод и хлебозавод, которые своей продукцией снабжали город и район. Большую роль в формировании городского бюджета и занятости населения играли три вновь организованных леспрохоза: Куйбышевский, Саратовский, Ставропольский, позднее Кустанайский. В этих хозяйствах было занято более 800 человек. Они ежегодно отгружали до 500 тысяч кубометров леса.

Боготольский леспрохоз имеет 80-летнюю историю. Вначале, до 60-х годов, он вел заготовку леса в Арге и сплавлял лес до Ачинска, имел сплавные участки: Гремячинский, Семашкинский, Мезгиревский, Лежневский. В 1964 году он полностью прекратил заготовки в Арге и переключился на тютюветскую тайгу. Имея свою производственную базу в 20-м тупике, он ежегодно отгружал на ЦБК лес.

И все же в городе ощущался недостаток рабочих мест. Молодые люди, окончив среднюю школу, поступали в вузы, техникумы и другие учебные заведения, получив специальность, отправлялись по назначению в другие города и области. Руководство города и района искало возможности размещения в городе и районе надежного предприятия для получения достаточного количества рабочих мест.

В 1969 году в Совет Союза Верховного Совета по Красноярскому избирательному округу баллотировался министр станкостроительной и инструментальной промышленности А. И. Костоусов. На встречах с избирателями руководители города и района обратились к кан-

дидату с просьбой включить в наказ избирателей о строительстве в Боготоле предприятия инструментальной промышленности.

В планы 9-й пятилетки было включено строительство завода слесарно-монтажного инструмента. В 1971 году началось строительство подъездных путей и закладка фундаментов цехов завода. В 1975 году завод дал первую продукцию. Предприятие обеспечило работой 3300 боготольцев разных профессий. Развернулась работа по подготовке кадров в вузах, техникумах, профессиональных училищах и в школах города через межшкольный учебно-производственный комбинат, в котором завод оснастил цех металлообработки новейшими станками и выделил мастеров производственного обучения.

К концу XII пятилетки в Боготоле значительно возросли производительность труда, перевозки по железной дороге, на полную мощность работал завод СМИ, ВРЗ, перевыполнили планы по заготовке и отгрузке древесины ЛПХ, наращивали выпуск продукции предприятия местной промышленности, полностью были загружены работой автотранспортное предприятие и Сельхозтехника. Эти достижения вписывались в общий подъем производства по созданию материально-технической базы будущего, для удовлетворения максимальных растущих потребностей людей.

В 1969 году вступил в силу Закон о всеобщем обязательном среднем образовании. В городе работало 5 средних школ и 2 восьмилетки, которые вскоре стали средними. Выполнение Закона контролировалось педагогическими и властными структурами. Для поддержки неполных и многодетных семей был создан фонд всеобщего образования. Работали внешкольные детские учреждения.

Да, СССР считался пер-

вым в мире государством трудящихся, где у власти стояли представители народа. Во всех Советах, начиная с сельского, выдвигались пропорционально представители рабочих, крестьян, интеллигенции, молодежи. Они в кандидаты выдвигались независимо от материальной состоятельности и не было самозванцев, собравших определенное количество подписей. Их выдвигали трудовые коллективы. В Верховный Совет СССР была избрана медяковская колхозница Мария Федотова Воробьева в 1958 году, а в 1982 году - доярка Юрьевского совхоза Галина Васильевна Сербеева.

Труд в СССР был делом чести, доблести и героизма. Люди, преуспевающие в труде, награждались государственными орденами, денежными премиями и другими формами поощрения. О них писали в газетах, их славили в своих произведениях писатели и поэты, о них снимались кинофильмы. В 1948 году бригадир колхоза «Тайга» С. П. Грек получил

орден Ленина. Многие рабочие железнодорожного транспорта получали ордена и медали. Первым Героем Социалистического Труда стала М. Е. Деревьева. Героиней Социалистического Труда стали машинист локомотивного депо Дмитрий Филиппович Абакумов, мастер автоматного пункта вагонного депо Алексей Васильевич Акимов.

Оплата по труду зависела от его производительности и квалификации, поэтому нередко рабочий, выполняющий сложные, высокопроизводительные работы, получал больше, чем начальники, организаторы производства.

Реальные доходы семьи позволяли удовлетворить основные потребности семьи при бесплатном образовании, медицинском обслуживании, твердых государственных ценах на все товары и 4-5 процентов оплаты жилья, тепла, газа и пр. Однако ощущался дефицит на колбасу, импортную обувь, одежду, автомобили, бытовую технику.

Будущее советских людей определялось планами развития страны, которые обсуждались всенародно и утверждались в Верховном Совете единогласно, потому что они не противоречили чаяниям народа, за что упрекают до сего времени депутаты трудящихся.

Многие дети пролетариев, получив вузовское образование, возгорели желанием сейчас, немедленно получить руководящее кресло, но препятствовал принцип отбора кадров. Получившие желанное руководящее кресло испытывали тяжесть ответственности перед народным и партийным контролем за выполнение планов.

Началась божественная борьба за «правовое государство, за гласность, за свободу слова и действий». И началось это не в Боготоле, а в самых верхах: от Политбюро до московских кухонных посиделок. Иници-

аторы, именуя себя демократами, захотели не управлять общественной собственностью от имени и по поручению народа, а владеть этой собственностью бесконтрольно для удовлетворения своих потребностей. Так образовался новый класс олигархов (крупной буржуазии), восстановилась эксплуатация человека человеком. Демократические посиделки в Верховном Совете боготольцы могли наблюдать по телевизору с утра до утра до тех пор, пока новая элита не разогнала эти посиделки, слишком крикливые, и создала думу, призванную удовлетворять запросы быстро размножавшейся крупной буржуазии.

Теперь ставится задача создания нового среднего класса предпринимателей. Питательной средой должны стать сокращенные работники, сумевшие организовать свой малый бизнес. А сорок процентов оставшихся за чертой бедности - класс новых пролетариев - люмпенов, вечно недовольных, требующих благотворительных подачек, должен довольствоваться либеральными свободами, рекламируемыми в СМИ.

Наступило товарное изобилие: в магазинах полно колбасы, рекламные ролики приглашают за покупкой автомобилей и разнообразной бытовой техники. Только вот беда: где заработать денег? Обанкротился завод СМИ, прекратили свою деятельность 4 леспрохоза, не работает фабрика бытовых товаров. Сократилось товарное производство сельхозпродуктов в селах. А боготольцы на заработанные деньги на железной дороге, покупая колбасу, «ножки Буша» и другие заморские товары, инвестируют фирмы поставщиков.

Нам бы вместо того, чтобы создавать ударными темпами новое классовое общество с неизбежным антагонизмом и формировать экономику на основе конкуренции и непримиримого соперничества за достижение прибыли любой ценой, заняться совершенствованием методов управления, соревнования в борьбе за осуществление основной цели развития и совершенствования материально-технической базы для всеобщего блага. А мы вместо того, чтобы признать абсурдными методы достижения цели, объявили абсурдной саму цель, к которой стремились многие десятилетия.

Да, мы строили «красивую сказку» коммунизма с великим энтузиазмом, создавали его материально-техническую базу. И делали это скоро - сейчас, немедленно! Но наши вожди решили отнять у братьев по классу их собственность и разделить ее между эффективными умельцами потреблять труд ближнего своего. Но! «Вот плата, удержанная вами у работников, пожавших поля ваши, вопиет, и вопли жнецов дошли до слуха Господа Саваофа» (Иак, 5, 4).